

# Rapport d'activité

# 2022

## Une année charnière pour Guyanasso

L'année 2022 a été une année charnière pour Guyanasso et ceci pour plusieurs raisons.

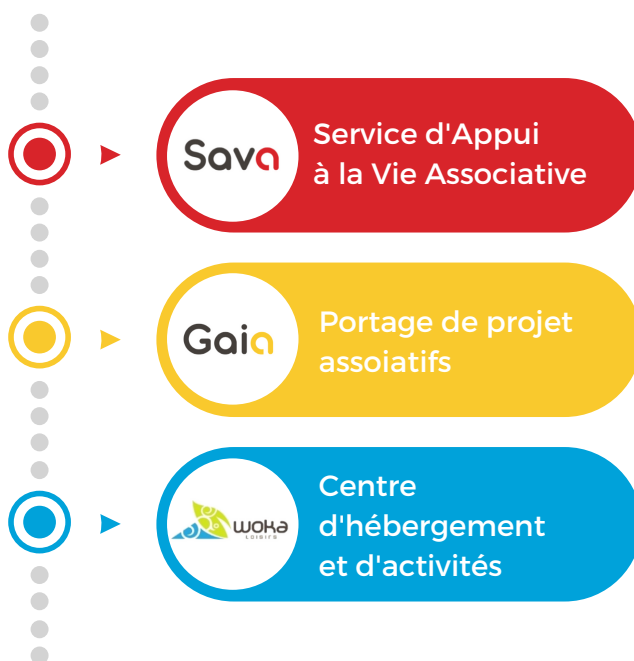
La première est notre déménagement à l'Accordeur qui a entraîné la création de nouveaux services et une nouvelle dimension sur le territoire.

Cette année 2022 a aussi été marquée par la reprise des activités Post-Covid, que ce soit au niveau de Woka mais aussi du GAIA auprès duquel nous avons pu solder les enveloppes non-dépensées les années précédentes. Nous avons aussi initié une redynamisation de Woka en fin d'année qui va perdurer et s'accroître, nous l'espérons.

### Qui sommes-nous?

Guyanasso est « l'asso des asso Guyanaises » et œuvre pour la structuration de la vie associative et la professionnalisation des associations du territoire en leur proposant un panel de services. Nous sommes persuadés que la mutualisation de biens et de services est une des clefs de la réussite pour les associations guyanaises. Nous faisons donc tout notre possible pour mutualiser nos ressources, qu'elles soient matérielles ou immatérielles afin de les rendre accessibles à toutes les associations du territoire, qu'elles soient structurées ou non.

### Nos services



## CONTACTS

[guynasso@groupe-aprosep.com](mailto:guynasso@groupe-aprosep.com)  
0694 49 99 26

[sava@groupe-aprosep.com](mailto:sava@groupe-aprosep.com)  
0694 49 99 25

[gaia@groupe-aprosep.com](mailto:gaia@groupe-aprosep.com)  
0694 49 99 26

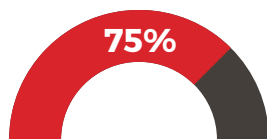
[woka@groupe-aprosep.com](mailto:woka@groupe-aprosep.com)  
0694 40 46 04

# Fréquentation du site

# 1944

passages dans les locaux depuis le 01/01/2022

DONT



des visites qui concernent les services de Guyanasso

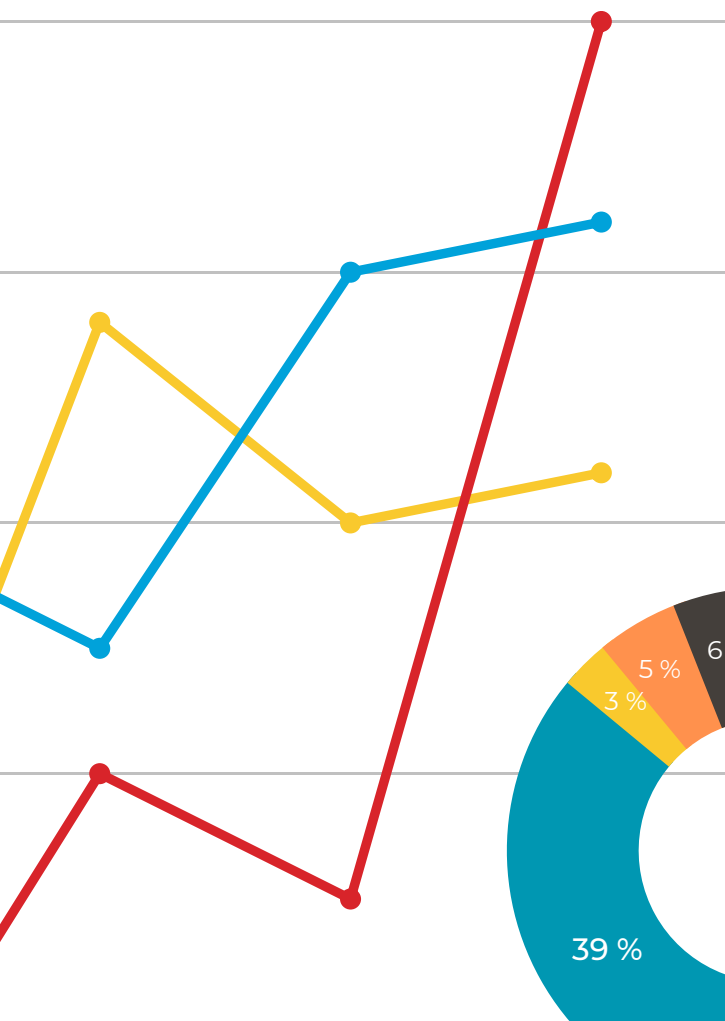
PAR AILLEURS

# 421

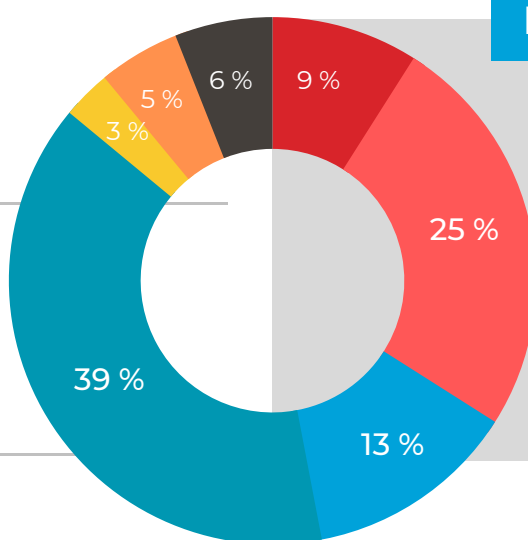
étaient des adhérents

## Accroissement de l'activité depuis le déménagement à L'Accordeur

Depuis le 01/01/2022, nous avons eu 1944 passages dans nos locaux, soit en moyenne 8 passages par jours, dont 937 depuis notre arrivée dans les nouveaux locaux (au 01/09/2022) soit 48% des passages qui se sont fait en 4 mois.

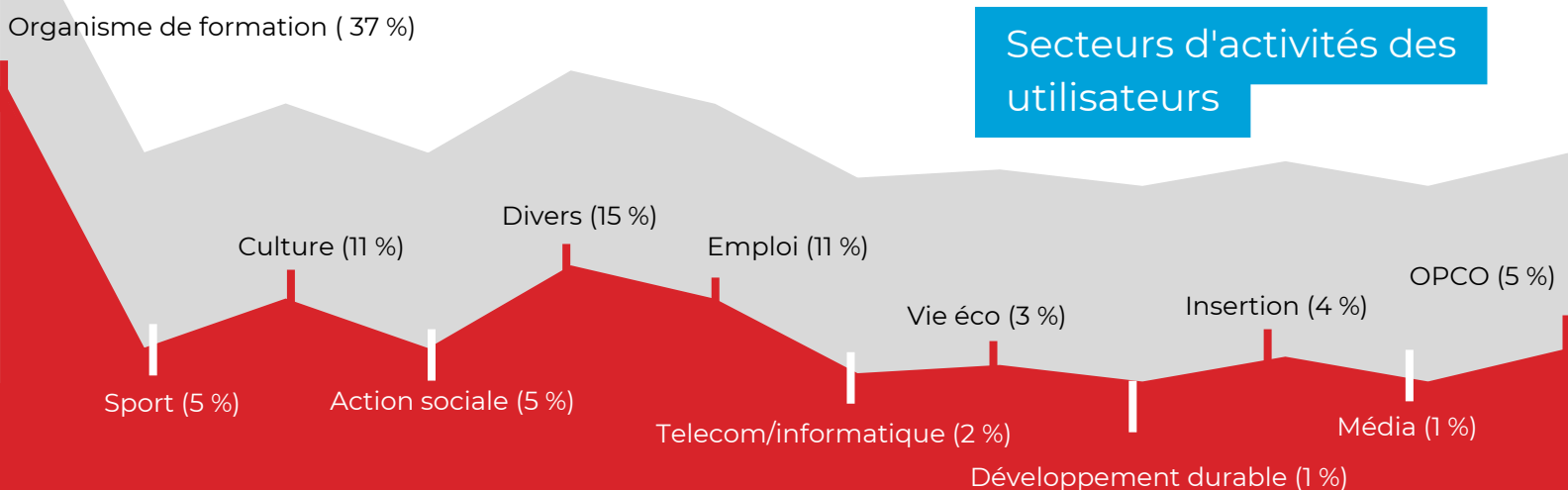


### Fréquentation des locaux



- Coworking
- Structures GES APROSEP
- Tous services SAVA
- Mises à disposition de salles
- Résidents
- Courrier
- Autres / Non communiqué

### Secteurs d'activités des utilisateurs



# Les locaux de L'Accordeur

Depuis plusieurs années, le GES APROSEP négocie l'achat de l'ancien bâtiment de la CGSS, rue Barrat afin d'y installer un Pôle associatif.

Ce projet a donc débuté en Octobre 2021 avec la signature du prêt puis en Janvier 2022 avec le début des travaux.

Le déménagement a eu lieu en août 2022.

## Objectifs :

- réduction des coûts de fonctionnement
- ameublement et emménagement zéro déchets
- création d'un lieu durable et inscrit dans son environnement
- mobilisation de plusieurs acteurs associatifs et économiques pour animer le lieu
- Proposer des solutions d'hébergements à toutes les associations ( et donc à tous les coûts)

## Un lieu unique...

L'Accordeur propose :

- la mise à disposition de salles: (4 salle de formation, 1 salle de coworking, 1 salle de réunion)
- Des espaces de rencontres (patio, cuisine, coworking, salons...)
- Un centre de ressources physique
- Un centre de domiciliation et de stockage de petit matériel
- Un centre de reprographie.



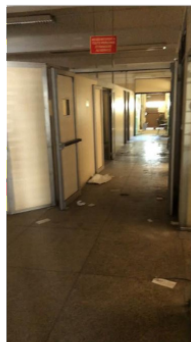
Avant

Après



Avant

Après



## FOCUS PARTENAIRES

**CTG** et **CAF** pour le matériel réformé

**Ne plus Jeter**, **Symbioz**, **Guyaclic**, **Les bouchons d'amour**, la **CACL** pour les bacs de récupérations d'objets ou de déchets mais aussi un compost

**Solam** pour l'achat de seaux servant pour l'ensemble des poubelles de tri pour tout le bâtiment (une centaine) et des bidons pour réaliser des tables extérieures

**La tête dans les images** pour une exposition photo sur la récolte du wassaï décorant les murs du bâtiment

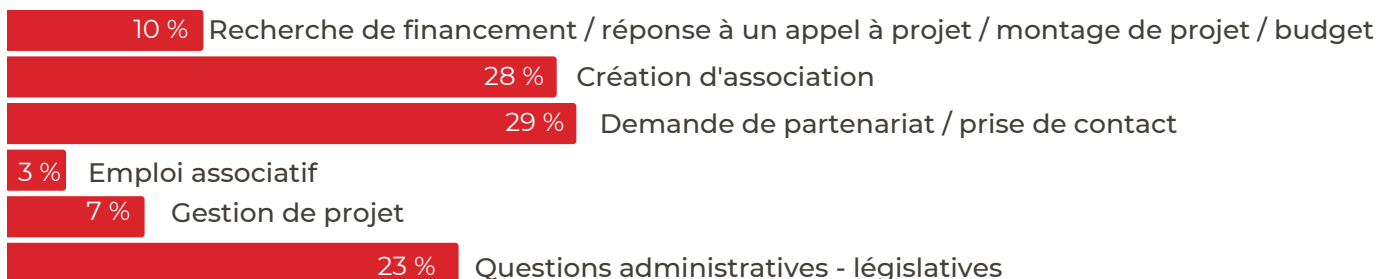
**Moka** (café), **la ferme des gourmets** (livraison d'œufs et de volailles), et **Mandja Guyane** (pour un restaurant éphémère), etc

**La CACL**, **la Fondation EDF**, **l'ADEME** et **l'Etat** pour le financement de différents projets au sein du bâtiment



**100** adhérents dont  
**69** renouvellements et  
**31** premières inscriptions

### Questions traitées



En 2022, les secteurs d'activités les plus accompagnés sont les associations culturelles (13%) et les associations sportives (7%). Les associations dont le secteur d'activité n'est pas renseigné représente 15% de la demande d'accompagnement (principalement des rendez-vous pour la création d'association).

### Localisation des accompagnements



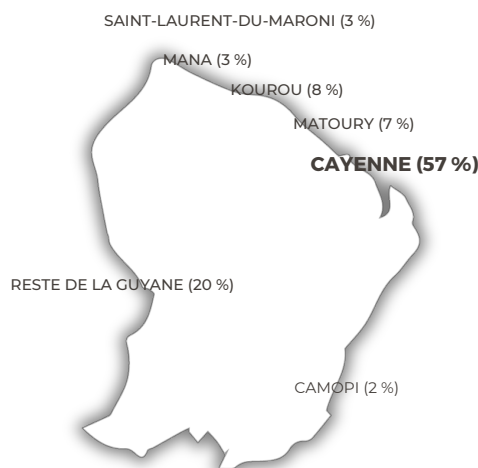
**75 %**  
dans les locaux



**7 %**  
en dehors des locaux



**9 %**  
par téléphone



### Accompagnements collectifs : Café des Assos

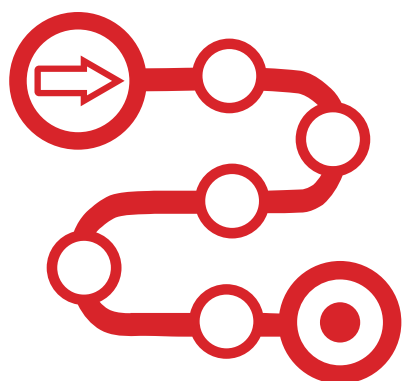
**13** cafés des assos organisés avec pour thématiques :

- Les obligations des clubs sportifs
- Les démarches et obligations des ACM
- Le service civique et son utilisation
- La communication (CANVA)
- Le financement avec les fonds européens
- Créer un emploi dans son association
- Transition énergétique des associations
- Appel à projet de la fondation EDF
- L'insertion
- La fiscalité des associations
- Gestion de l'association
- Répondre à un appel à projet
- Monter un projet

thématiques non appréciées et qui ne seront pas renouvelées



# Gai<sup>a</sup> Projets collectifs



**15** projets portés en milieu scolaire

## DANS LES DOMAINES



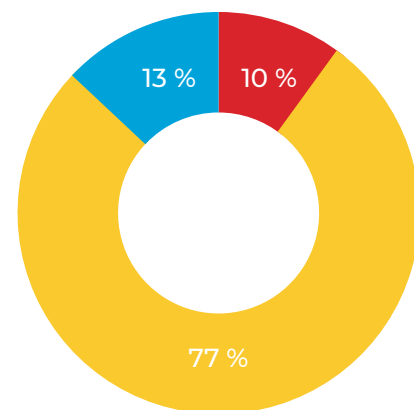
Agricoles



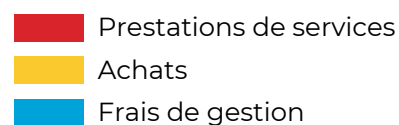
Culturels

POUR **2860** élèves

## Répartition des dépenses

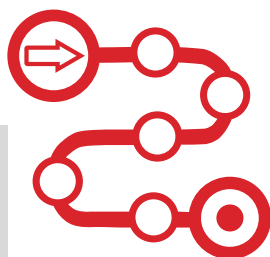


Les 15 projets ont été menés à bien, certains ont pu réaliser la totalité des actions prévues, d'autres en ont fait moins, et d'autres en ont fait plus que prévus.



Sur l'ensemble des projets, environ 2860 élèves ont bénéficié des actions et répartis sur l'ensemble des niveaux, de la maternelle à la 3ème.

## Projets individuels



**7** projets portés au titre de porteurs individuels

## DANS LES DOMAINES

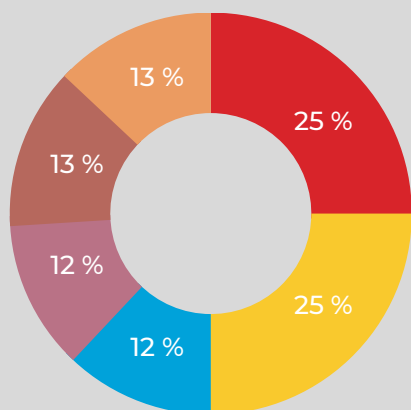


Culturels

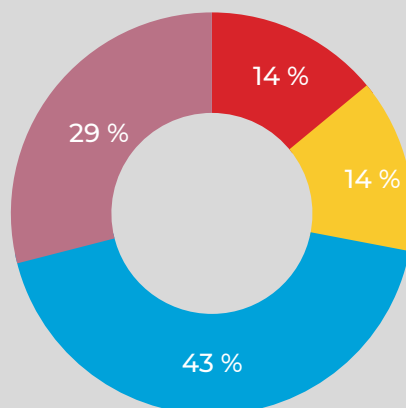


Bien-être

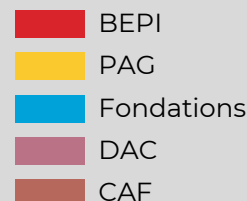
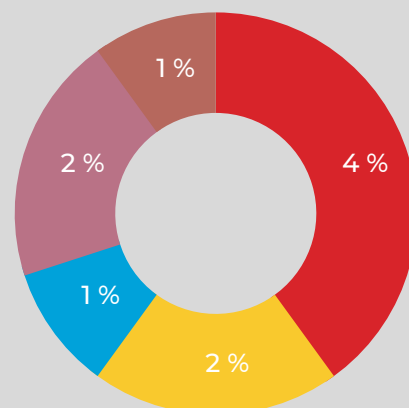
## Zone géographique



## Secteurs d'activités



## Principaux financeurs





## Activités en baisse depuis la crise COVID

L'année 2022 a encore été très marquée par la crise sanitaire et ses effets sur le secteur du tourisme. Nous avons subi un licenciement économique et le poste a pris du temps à être pourvu à nouveau, le temps de retrouver une certaine stabilité financière. En 2022 nous n'avons donc plus de salarié sur la gestion du lieu, et étions donc contraintes de se relayer pour faire fonctionner le site.



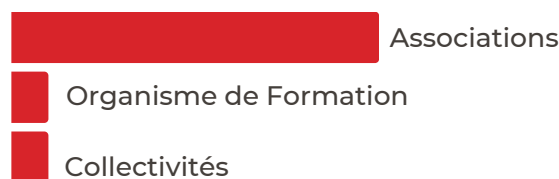
**29 110€**

**de chiffre d'affaire  
en 2022**



22 715 € en 2021

## Type de structures accueillies



**403** personnes accueillies

**DONT 378** adultes et

**25** enfants (-12 ans)



**978** nuitées



**178** repas

